

食後のピーナツ「ばりばり」は20粒までにします！笑 院長

何も起きていないのに“～なったら不安”という思いから卒業!! 事務長

米への執着心。つつい大量の白ご飯をお弁当につめてしまうことから卒業☆小泉

車で買い物に行った時、つつい買い貯めしてしまうことから卒業したい!! 影廣

夜ごはんつつい多く食べてしまうことを卒業したい 副院長

「後5分5分～」と言いつつながら布団の中にいるのを卒業する!! 安食

毎日スーパーに行くこと(作り置きメニューを活用+浅利)

かばんの中に何でもかんでも入れて荷物が多くなることから卒業したい。若林

100均で目新しい物を見るとつつい買ってしまう事から卒業する!! 植西

事務長に「出来た？」と聞かれて「まだです」というのを卒業する!!あとで…をなくす! 阪口

予定をつめこみすぎることを卒業! ゆっくりい過さす!! 市田

卒業の季節。学校の卒業式に限らず「新しいスタート切するための卒業」は人生の至る所に♡そこで今月は…

この春あなたが「卒業すべきこと」は?

「まだ時間ある…」とつついいろいろしてしまい、遅くなってしまつてから卒業! 「遅刻するー」上田

ネットショッピングの神様に財布を預ける衝動買いを卒業(出来るはずない! ww) 朝日

実家暮らしだからといってお母さんに甘えることから卒業する!! (まずは自分でお弁当を作るところから) 辻

夜遅くにダメだと分かっていながらちよつと何か食べてしまう事から卒業したい! 寺田 (ほんまにちよつと!? 笑)

夜ふかしから卒業したいです! 永田



中橋歯科医院が推奨する

歯の人間ドック「歯科ドック」

内容を知って頂きたい①

副院長監修新連載スタート!

画像検査

高画質口腔内写真
パノラマレントゲン
レントゲン

う蝕検査

口腔粘膜
虫歯の有無と進行度
歯の治療歴

歯周病検査

歯周ポケット測定
歯肉出血検査
歯石や歯垢の排膿検査

咬合検査

軟組織の状態
詰り物や被せ物の状態

顎の位置や大きさ・
歯数や形(摩擦の状
態)
上下顎のかみ合わせ

カウンセリング

検査結果説明
ご相談の受付
お口の健康のための
提案

「画像検査」ーパノラマレントゲン編ー

レントゲン写真がなかったら現在の医療は成り立たないといっても過言ではありません。

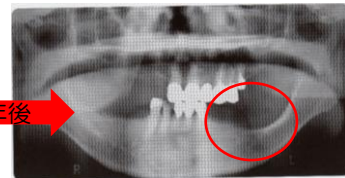
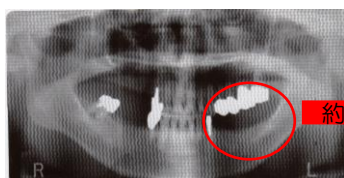
歯科領域のレントゲン写真は、診断や治療を行ううえで、また経過観察においても特に重要な役割をはたします。う蝕や歯周病などの疾患の多くは、症状や既往を聞き(問診)、目を見た(視診)だけでは、大まかな原因を予測することしかできません。このようなときに、レントゲン写真を用いて、見えない病変の大きさや広がりを観察することで診断を確実にし、治療方針に結び付けることができます。

またレントゲン写真は、「現在」の状態を示すだけでなく、これまでの処置や経過などの「過去」の情報を教えてくれる資料となり、さらには口腔内の「未来」を予測するために、日常臨床のなかで簡単に手に行うことができる数少ない客観的な情報源なのです。パノラマレントゲン写真からは、下顎骨全体、親知らずなどの埋伏歯の有無、上顎洞(副鼻腔)と歯の位置関係、下顎頭、上下残存歯の配置(噛み合わせの関係)など多くの情報を読み取ることができます。

副院長からのメッセージ

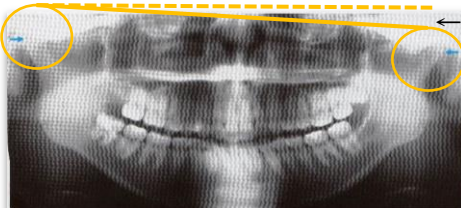


痛み等の自覚症状がなくても「1年に1回定期健診」でパノラマレントゲンを撮影することをおすすめします。



約10年後

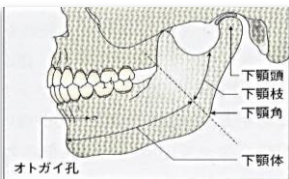
↑下の歯が抜けてしまったことで上の歯だけが残っているために、10年後のレントゲン写真では下顎の骨がやせてきている(レントゲンでは黒く映る)。



本来は点線の位置にあるはずの顎の関節が、実線の位置までずれている。そのため顔貌も非対称になったり、歯並びが悪くなったりする。



←下顎の関節(下顎頭)の形 スティック型は咬む力が弱く、棍棒型は強い傾向がみられる。スティック型、スロープ型、フック型は顎関節症かも。



↑下顎の幅(青)が広く、角度(緑)が小さい=つまりえらが張っているので、咬む力が強く、そのために歯の破折や重度歯周病進行の原因となっていることが多い。

次回予告

今回はパノラマレントゲン写真と併用すれば非常に有効な一デンタルレントゲン編ーを予定しています。



ご希望の多かった歯間ブラシが初割引♪ 全サイズ(6本入り) 通常810円が 今月限り約20%OFF⇒税込650円!!

